

2018 / 秋 No.283

健保 だより

平成29年度
**決算が
まとまりました**

皆さんの
診療状況・健診結果
をご報告します

インフルエンザ予防接種のご案内

 <http://www.kpk.or.jp/>

ご家庭へお持ち帰りください

被保険者数・報酬月額・賞与支給額が伸びた ことから、保険料率の引き下げ分を補填し、前年度並の保険料 収入を確保。

去る7月18日(水)に開催された第124回組合会で、当健保組合の 平成29年度決算が審議され、可決・承認されました。

| | |
|---------|--------------|
| 収入総額 | 97億7,209万9千円 |
| 支出総額 | 87億8,885万9千円 |
| 決算残金 | 9億8,324万円 |
| 経常収支差引額 | 2億214万4千円 |

充実した健康づくり事業を実施

被保険者やご家族の健康づくりのための保健事業費は、2億4,345万6千円を支出、別掲のような事業を実施しました。

平成29年度に実施した「健康づくり事業」

健康情報の提供

- ・機関誌「健保だより」の発行(年4回)
- ・ポスター、パンフレット等の配布(2回)
- ・健康者へ記念品の贈呈(6月)
- ・育児雑誌の配布(年間)
- ・健保連との共同保健宣伝(随時)
- ・ホームページによる情報提供
- ・ジェネリック医薬品のお知らせ(4、10月)
- ・基本保険料に対する保険給付費の割合についてのお知らせ(6月)

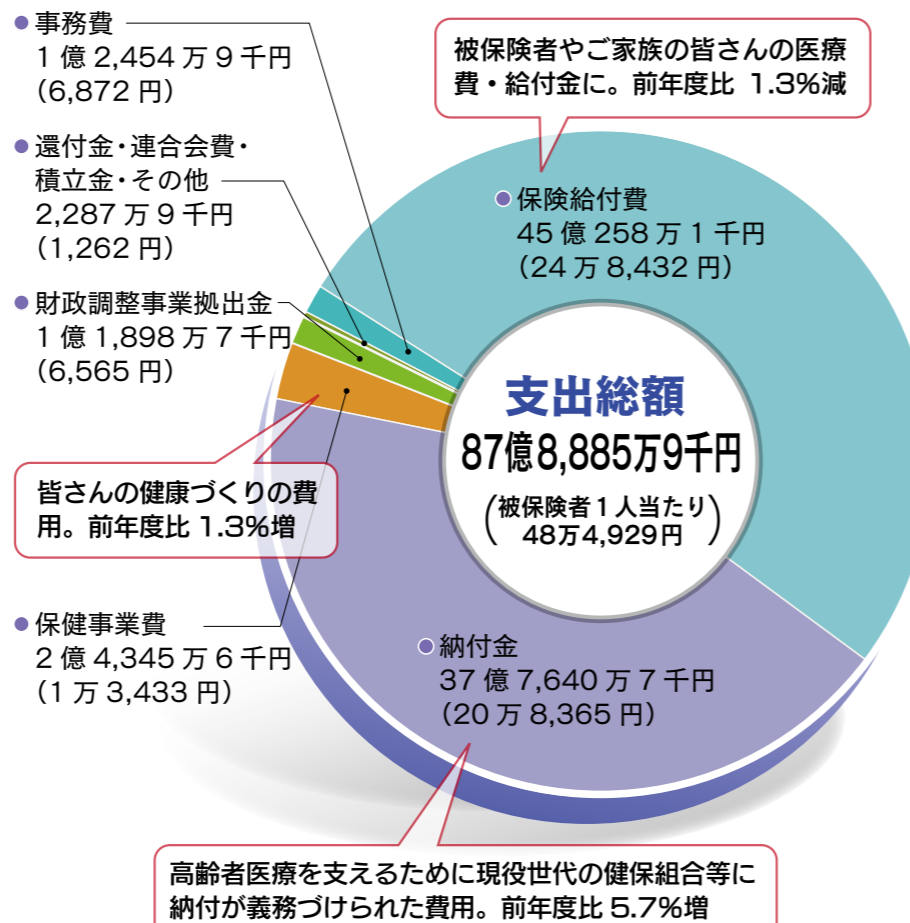
健康診断と疾病予防

- ・生活習慣病予防健診(4~12月)
- ・春季婦人生活習慣病予防健診(4~7月)
- ・人間ドック(4~12月)
- ・インフルエンザ予防接種(10~1月)
- ・脳ドック等の割引健診(年間)
- ・特定健康診査(4~12月)
- ・特定保健指導(年間)
- ・家庭用常備薬品の配布(11月)

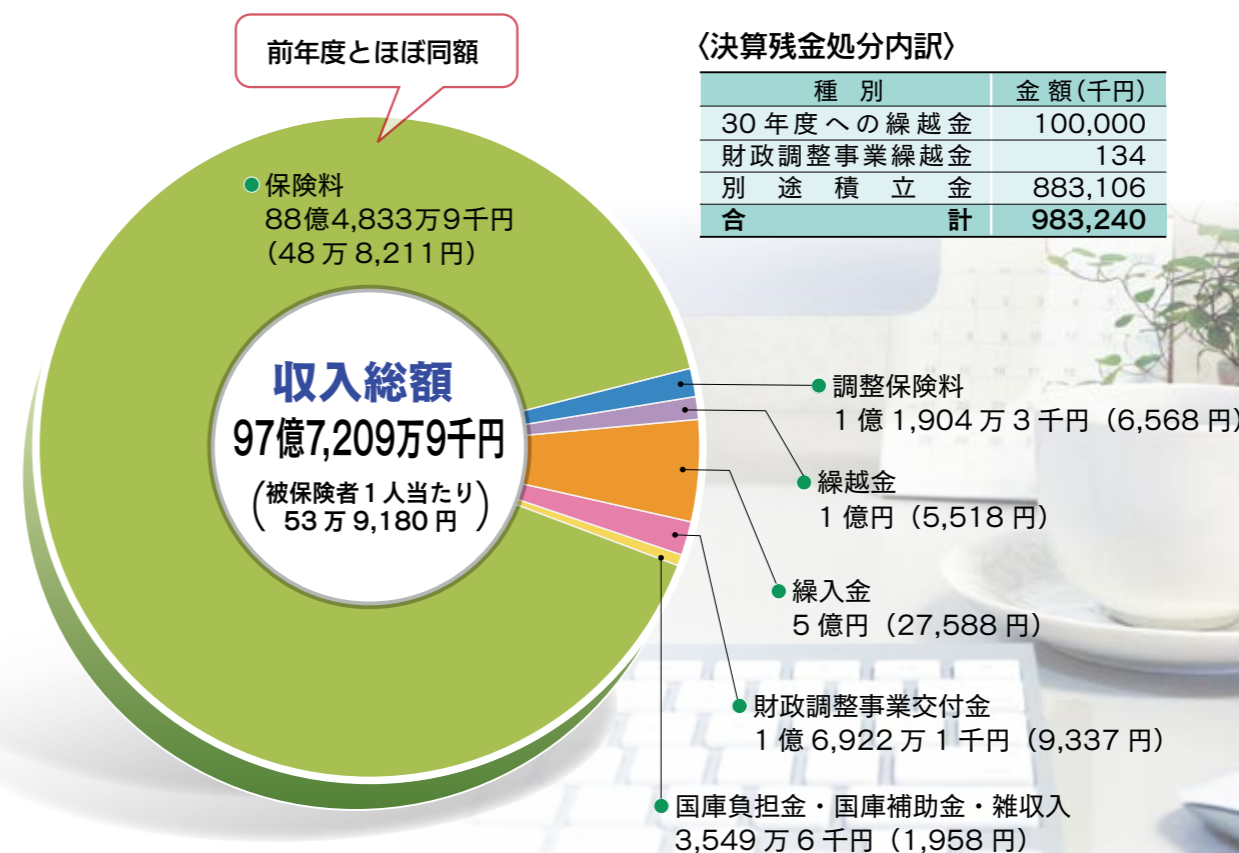
保養と健康づくり

- ・プール施設利用補助(7~9月)
- ・スキー場リフトの割引利用(12~3月)
- ・健康づくりセンター「へるすびあ」(電設工業健保組合の施設)と契約(年間)
- ・契約保養施設(JTB契約保養所、直接契約保養所、国民休暇村)の利用補助(年間)
- ・共同利用保養所の利用(年間)
- ・スポーツクラブ「ルネサンス」との法人契約(年間)
- ・FUJIYAMA 倶楽部の優待利用(年間)

グラフで見る平成29年度決算



健康保険



〈決算残金処分内訳〉

| 種別 | 金額(千円) |
|-----------|---------|
| 30年度への繰越金 | 100,000 |
| 財政調整事業繰越金 | 134 |
| 別途積立金 | 883,106 |
| 合計 | 983,240 |

介護保険

健保組合は、国の介護保険の保険料の徴収・納付を代行しています

29年度は介護保険収入8億6,966万3千円に対して、国に納付する介護納付金が8億8,341万9千円となりました。決算残金は繰越金・準備金といったしました。

| 科目 | 決算額(千円) | 介護保険第2号被保険者たる被保険者等1人当たり額(円) |
|---------|---------|-----------------------------|
| 介護保険収入 | 869,663 | 86,723 |
| 繰越金 | 20,000 | 1,994 |
| 繰入金 | 40,000 | 3,989 |
| 国庫補助金受入 | 10,421 | 1,039 |
| 雑収入 | 38 | 4 |
| 合計 | 940,122 | 93,750 |

| 科目 | 決算額(千円) | 介護保険第2号被保険者たる被保険者等1人当たり額(円) |
|----------|---------|-----------------------------|
| 介護納付金 | 883,419 | 88,095 |
| 介護保険料還付金 | 121 | 12 |
| 合計 | 883,540 | 88,107 |

当 健保組合は平成30年度に設立50周年を迎えることから、記念事業の一環として、29~31年度の3年間、保険料率を1000分の2引き下げて組合運営にあたってまいります。

29 年度は保険料率引き下げの初年度となりましたが、景気の緩やかな回復に伴う平均標準報酬月額や賞与の増加により、保険料は前年度とほぼ同額を確保することができ、経常収支で黒字を維持することができました。

支 出の大半を占める保険給付費(医療費)は、前年度に比べ5,700万円(1.3%)減少しました。

高 齢者医療のための納付金は、2億300万円(5.7%)増加し、被保険者1人当たり20万円を超える負担となっています。28年度に続き、2年連続の増加です。

決 算残金は1億円を30年度予算に繰越し、8億8,300万円を別途積立金として増やし、保険料率軽減の措置にあていく原資や、将来の負担増に備えることといたします。

29 年度は皆さんのご協力により、保険給付費(医療費)が減少しました。今後も当健保組合ではデータヘルス計画に基づき、効率的に保健事業を展開し、健康づくりや医療費の節減に努めてまいります。皆さんにおかれましても、各種健診や健康づくり事業等、健保組合の保健事業を積極的に活用され、健康の維持・増進に努めていただくとともに、適正受診やジェネリック医薬品の利用促進等、医療費の節減にご協力をお願いいたします。

皆さんの診療状況・健診結果をご報告します

平成29年度 ジェネリック医薬品の使用状況について

高齢化や医療技術の進歩・高度化により、医療費は年々増加傾向となっております。調剤は医療費の約2割を占め、そのうちの約7割が薬剤費です。

厚生労働省は、ジェネリック医薬品の使用推進を強力に推奨し、2018年度から2020年度末までのなるべく早い時期に80%にするという新たな目標を設定いたしました。

そこで、当健保組合に請求のあった29年度中の医薬品をジェネリック医薬品と先発医薬品に分けて、使用状況を年代別に分析してみました。

ジェネリック医薬品とは

医薬品の有効成分そのものに対する特許である物質特許が切れた医薬品を他の製薬会社が同じ有効成分で製造・供給する医薬品で新薬と同じ主成分の薬とも言われています。

成分の有効性・安全性は先発薬で証明済みであることから、研究開発費が抑えられるため、安い価格で供給されるメリットがあります。

進化を遂げるジェネリック医薬品

各ジェネリック医薬品メーカーは、単に先発医薬品に比べ安価な製剤を行うだけでなく、独自の工夫・改良を加えることにより、より良い製品開発を進めております。

| | |
|-----------|-----------------------------|
| 製剤の小型化 | 大きくて飲みづらい錠剤を小型化して飲みやすい錠剤に改良 |
| 剤形の変更 | カプセル剤を飲みやすい錠剤や口腔内崩壊錠に変更 |
| 味(苦み等)の改良 | 苦みの強い錠剤を苦みを抑えた味に改良 |
| 湿度・光への対応 | 耐湿性の向上や光による変化防止のコーティング |
| 容器への工夫 | PFデラミ容器の使用により防腐剤無添加の実現 |
| 識別性の向上 | 錠剤に製品名・有効成分を印刷し飲み間違い防止 |

年代別 ジェネリック医薬品使用状況

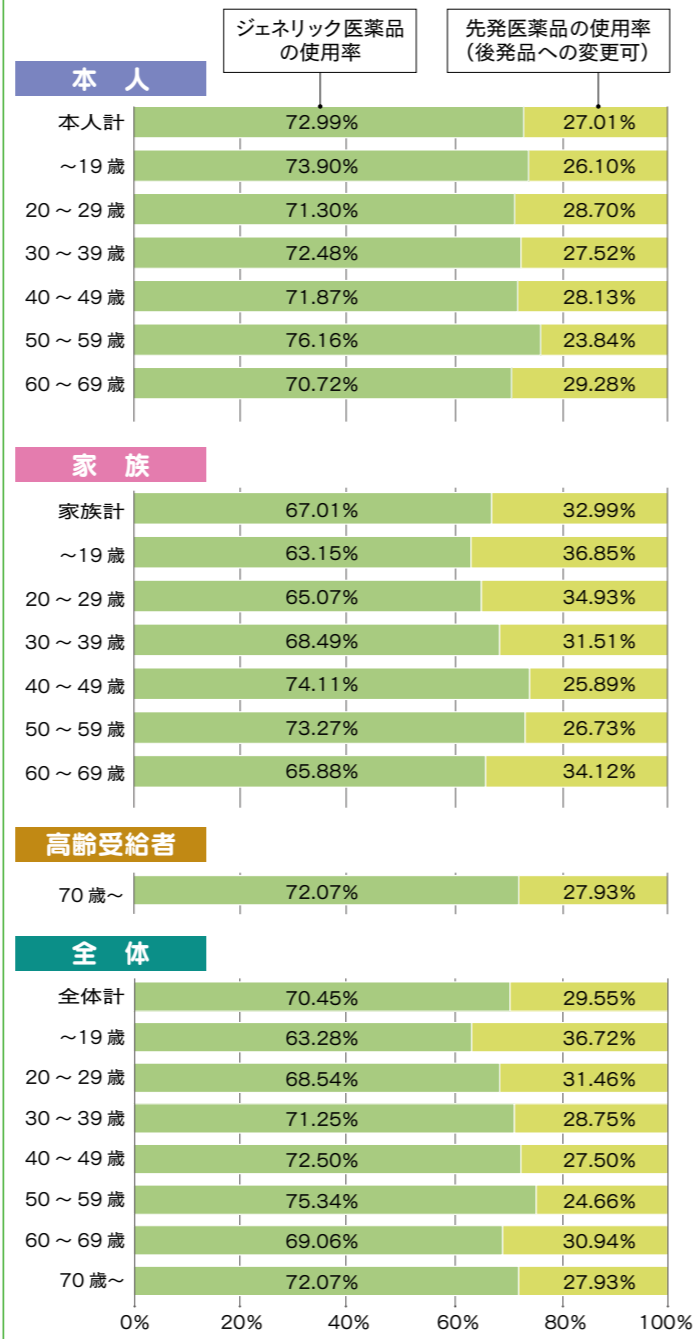
本人の使用割合は、すべての世代で70%以上となっておりますが、家族の使用割合は40～50代を除き、60%台と低迷しております。高齢者を含めた全体では、70.45%となりました。

ジェネリック医薬品への切り替えにより、8,483万円が削減

当健保組合の29年度の医療費は、皆様のご理解・ご協力によるジェネリック医薬品の使用促進により、8,483万円削減することができ、対前年度比で1,975万円の減となりました。

ジェネリック医薬品の使用は、自己負担額の軽減のみならず、薬剤費全体の削減につながりますので、組合員の皆様方の積極的なご協力をお願いいたします。

ジェネリック医薬品と先発医薬品の使用状況



平成29年度 各種健診の結果

前年度比517人増の11,346人の皆さんが受診されました

受診状況

当健保組合では、35歳以上75歳未満の被保険者、被扶養者を対象に健診を実施しており(特定健康診査は40歳以上75歳未満の被扶養者が対象)、

①生活習慣病予防健診

②人間ドック

③春季婦人生活習慣病予防健診

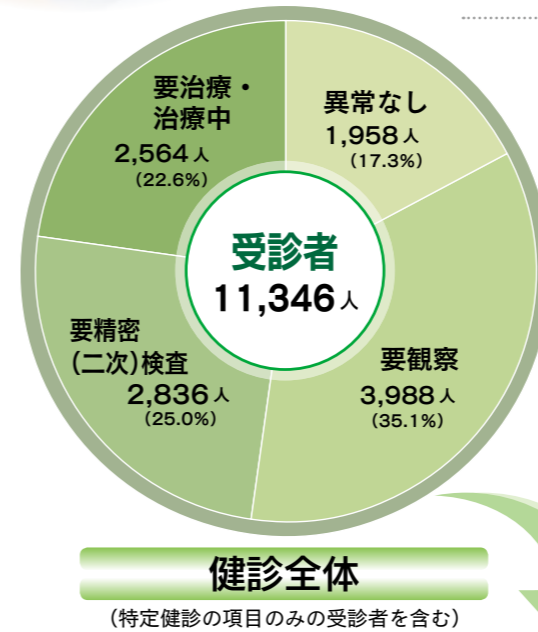
④特定健康診査

の4コースから、ご自分にあった健診を選んで受診いただいております。

受診者数の増加は、毎年続いており、平成29年度も前年度を上回る加入者の方が受診しております。受診者数は、前年度比517人増の11,346人(特定健診40名を含む)の方に受診いただいております。

健診結果

平成29年度の傾向は、全健診結果の比率

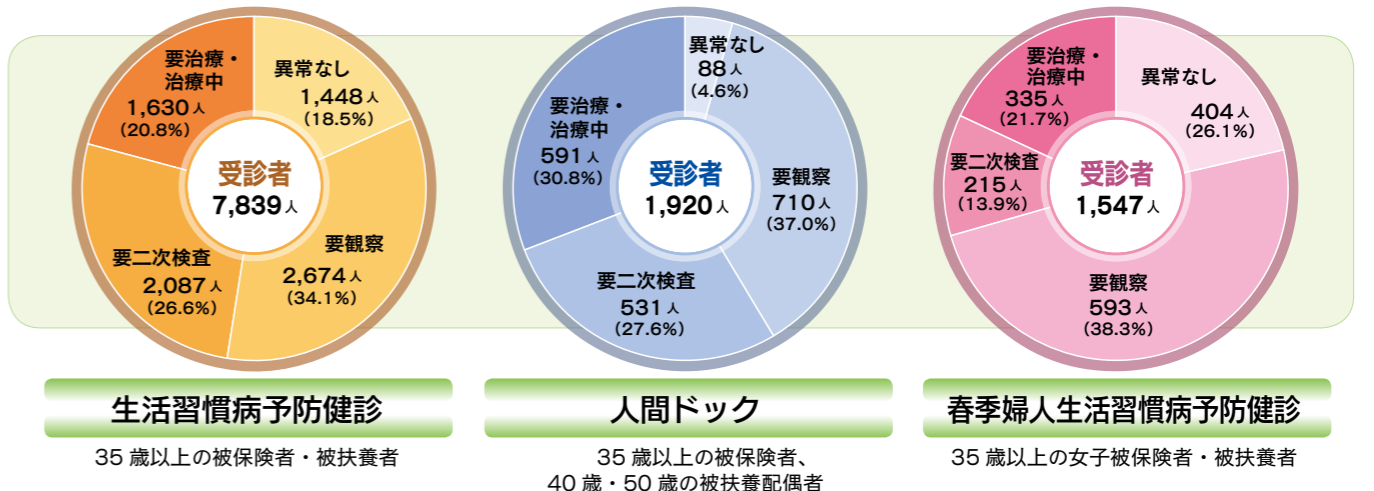


で、「異常なし」「要観察」の合計が、前年度の割合よりも0.9ポイントほど減少しています。「要二次検査」「要治療」「継続治療」の合計は、前年度よりも0.8ポイント増加しており、毎年、要二次検査以降の人数が増加傾向にあります。

健診の結果で「治療が必要」となった場合には、健診結果表を持参し、医療機関で保険診療を受けていただくようお願いいたします。

健康診断は「年1回のご自身の健康状態を確認する機会」と捉えていただき、健保組合の健診をご利用ください。健診は12月まで受けられますので、今年度まだ健診を受けていない方は、健保組合の健診を活用ください。

健康保険組合は皆さまの健康を応援し、サポートしてまいります。

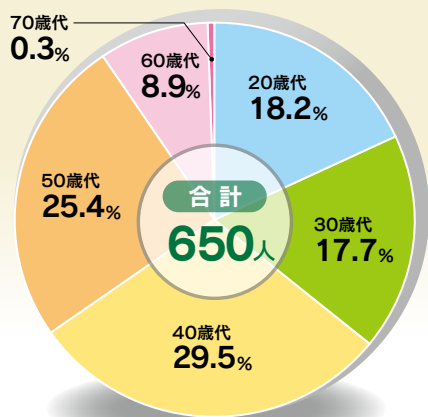


平成29年
健康者表彰

今年も誕生しました！

650人の「すこやかさん」

年齢別の内訳は…



～健康管理のご努力を称え、
記念品を贈呈しました～

当健保組合では、健康管理に努めて1年間に1度も保険診療を受けなかった被保険者を、毎年表彰しています。

今年も6月に、平成29年1月～12月の1年間、病院・診療所に通院しなかった被保険者の方々650人を「すこやかさん」として表彰し、記念品を贈呈いたしました。

健康は大切な財産です。被保険者の皆さまには、日々の健康管理にご留意いただき、より多くの「すこやかさん」が誕生されることを祈念しております。

参加無料

東振協主催

今年も開催します

健康フェスティバル 2018

開催イベント

都内の総合健保組合で組織する東京都総合組合保健施設振興協会（東振協）では、皆さまの健康づくりをサポートするため、毎年、健康フェスティバルを開催しています。今年も、下記のイベントが実施されます。ご家族で是非ご参加ください。

| イベント | 開催日 | 会場 | 定員 |
|------------------------------------|-----------|----------------------------|--------|
| 血管年齢・血圧測定・骨密度・体脂肪・肺年齢測定、健康相談等（4日間） | 10月13日（土） | むさし府中商工会議所会館（歯科チェック有）（府中市） | 200人 |
| | 10月20日（土） | 立川商工会議所（歯科チェック有）（立川市） | 200人 |
| | 10月22日（月） | 健康講演会 大手町サンケイプラザ（千代田区） | 100人 |
| | 10月25日（木） | 健保連 東京連合会（新宿区） | 200人 |
| 健康講演会 《講師：三遊亭 円楽氏》 | 10月22日（月） | 大手町サンケイプラザ（千代田区） | 500人 |
| ウォークラリー（4日間） | 10月 6日（土） | 鎌倉（鎌倉市） | 600人 |
| | 10月 8日（祝） | 国営昭和記念公園（立川市） | 600人 |
| | 10月14日（日） | 都立葛西臨海公園（江戸川区） | 600人 |
| | 11月 3日（祝） | 横浜みなとみらい21（横浜市） | 600人 |
| スタンプラリー（3日間） | 10月20日（土） | 清水公園（千葉県野田市） | 600人 |
| | 10月28日（日） | 高尾山（八王子市） | 600人 |
| | 11月10日（土） | 上野恩賜公園（台東区） | 600人 |
| ウォーターフェスティバル | 10月21日（日） | 東京サマーランド（あきる野市） | 3,800人 |
| スポーツクラブフェスタ | 11月23日（祝） | スポーツクラブルネサンス ひばりヶ丘（西東京市） | 500人 |

● 申込書および詳細……東振協ホームページ <http://www.toshinkyoo.or.jp/event>

● 参加申し込みは……参加申込書に、82円切手を貼付した返信用封筒を添え、東振協・フェスティバル事務局へご郵送ください。

“いつまでも健やかに暮らしたい”
 “寝たきりにさせない介護技術を体験したい” —— そんな方へ

『一日介護・健康講座』開催のお知らせ

当組合の被保険者・家族の方々を対象に、医師等の専門家により在宅介護についての正しい知識と技術を習得していただくこと、または認知症の理解と対応についても学んでいただく「一日介護・健康講座」を開催します。

カリキュラムの内容

● 介護健康コース

- ・健康寿命を延ばす介護予防（講義）
- ・知っておきたい介護の知識（講義）
- ・介護が必要になった時の対応（講義）
- ・寝たきりからの脱出作戦（体験実技）

★ 認知症介護コース

- ・認知証の誤解と偏見を解消（講義）
- ・認知証患者を支える生活とは！
より良く暮らす方法を学ぶ（講義）
- ・専門家が悩みに答える質問コーナー

◆ 介護準備コース

- ・破綻しないための介護ポイント、制度、費用、心構え（講義）
- ・いざ介護になった時を考えて！（講義）



開催日・会場等

| | |
|--------------|----------------------|
| ★ 1月19日（土） | 大宮ソニックシティ（JR大宮） |
| ● 1月20日（日） | ワークピア横浜（JR関内） |
| ● 1月26日（土） | 専売ビル（JR田町） |
| ★ 1月27日（日） | 中野サンプラザ（JR中野） |
| ★ 2月 2日（土） | 損保会館（JR御茶ノ水） |
| ★ 2月 3日（日） | イオンコンパス幕張会議室（JR海浜幕張） |
| ● 2月11日（月・祝） | 日本交通協会（地下鉄有楽町） |
| ● 2月16日（土） | 損保会館（JR御茶ノ水） |
| ◆ 2月27日（水） | 健保連 東京連合会（JR四ツ谷） |

※注 ●、★、◆は各コースを表示しています。

募集人数：各会場とも80名
 （大宮ソニックシティ・イオンコンパス幕張会議室は70名）

開催時間：受付…午前9時30分
 講座…午前10時～午後4時
 （健保連 東京連合会は午前10時～午後3時）

申込み先

〒130-0014 東京都墨田区亀沢1-7-3
 東京都ニット健保会館5階
 一般社団法人 東京都総合組合保健施設振興協会（東振協）
 FAX：03-3626-7509

- ・受講申込書は郵送又はFAXにより申込みをお願いします。
（FAXで送信する際は、おかけ間違いにご注意ください。）
- ・受講申込書は、下記のホームページからダウンロードできます。

<http://www.toshinkyō.or.jp/event>

受付期間：平成30年10月1日（月）～12月7日（金）

抽選日：平成30年12月14日（金）
 （抽選結果は申込者全員に通知します。）

留意事項

- ・受講料は無料です。
- ・受講者の昼食は用意してあります。
- ・「介護健康コース」には体験実技がありますので、動きやすい服装でご参加ください。
- ・各会場とも駐車スペースはありませんので、ご注意ください。

第2期 データヘルス計画実施中！

健診を受けていないご家族は いませんか？

ご家族（被扶養者）のみなさん、今年の健診はもう申し込みましたか？
もし、健診を受けていないご家族がいたら「今年の健診は？」と背中を押してください。

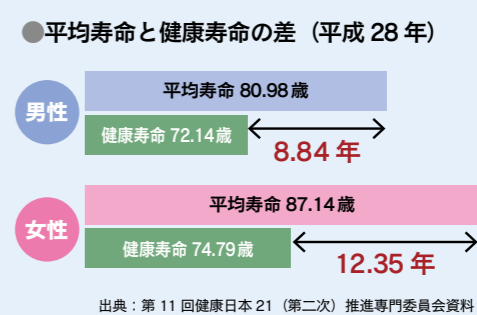
年1回、健保組合の健診を
受けましょう！



人前で体重計に乗ったり、採血されたりするのは、あまり気が進まないですよね。しかし健診を受けないままですと、知らないうちに「病気の芽」が体の中で育ってしまうかもしれません。
定期的に健診を受け、よい生活習慣を続けることが、健康寿命を延ばすことにつながります。「予防医療」の時代になりつつある今、病気を「芽」のうちに摘むチャンス逃さないようにしましょう。

●平均寿命と健康寿命との差が女性は12年もあります

「健康寿命」は、日常生活に制限がなく自立して過ごせる期間のことです。平均寿命と健康寿命の差は、医療や介護が必要な期間を意味します。
この不自由な期間が、平均で男性8.84年、女性12.35年もあります。脳卒中や心筋梗塞、認知症、ロコモティブシンドローム（運動器症候群）などがその主な原因になっています。
不自由な期間をできるだけ短くするためには、運動、食生活、禁煙、節酒などにより生活習慣病の発症を予防することが大切です。年1回の健診は、生活習慣を見直すよいきっかけとなります。



よくある勘違い

自治体の「がん検診」を受けたから、健保組合の健診は受けない

自治体のがん検診は、がんの有無を調べます。健保組合の健診（40歳以上対象の特定健診）は、血糖値やコレステロール、肝機能など、全身の状態を調べることができます。がん検診と健保組合の健診の両方を受けましょう。



定期的に病院にかかっているから、健保組合の健診は受けない

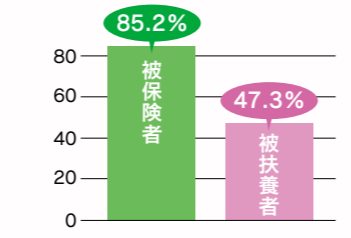
通院先の病院では、受診している病気にかかわる部分はみえています。全身の状態を検査できていません。定期通院されている方も、年に1回は健保組合の健診を受けて、生活習慣病の予防にお役立てください。



全国の健保組合でご家族（被扶養者）の健診受診率が低くなっています

全健保組合平均で、被扶養者の特定健診受診率は47.3%、半分以上の方が健診を受けていません。「あのとき健診を受けていれば…」と後悔しないように、年1回の健診を習慣にしてください。

●特定健診の受診率（平成27年度）



出典：平成27年度特定健康診査・特定保健指導の実施状況について

「特定保健指導」の お知らせが届いたら、 ぜひご参加ください

特定健診（40歳以上対象）を受けたあと、生活習慣改善の必要があると判定された人には、特定保健指導のお知らせが届きます。特定保健指導には「積極的支援」と「動機づけ支援」の2通りあり、保健師などの専門家が、一人ひとりに合った行動計画の作成と生活習慣の改善をサポートします。
2018年度からは、特定保健指導が受けやすくなるよう見直されました。生活習慣病を未然に防ぐチャンスですので、ぜひ参加してください。

受けやすくなるように
見直されました

- 評価の時期が6カ月後→3カ月後も可能に
実績評価の時期は6カ月後でしたが、3カ月後でも可能になりました。
- 2年連続「積極的支援」該当でも、
状況が改善している人は「動機づけ支援」でOKに
2年連続して積極的支援に該当した人で、腹囲・体重が改善している場合は、2年目は動機づけ支援でもOKとなりました。

◆当健保組合の平成30年度 各種健診の概要

下記の健診を年度内（4月から12月末まで）にいずれか1回受診できます。「生活習慣病予防健診」「春季婦人生活習慣病予防健診」「人間ドック」には特定健康診査の検査項目が含まれています。

| 項目 | 対象者 | 対象年齢 | 自己負担額 |
|---------------|-------------------------------|--|--|
| 生活習慣病予防健診 | 被保険者（本人） 被扶養者（家族） | 35歳以上 | 4,320円 （消費税含む） |
| 春季婦人生活習慣病予防健診 | 被保険者（本人） 被扶養者（家族） ※女性のみ | 35歳以上 | 4,500円 （消費税含む） |
| 特定健康診査 | 被扶養者（家族） | 40歳以上 | なし |
| 人間ドック | 被保険者（本人） 被扶養者（妻・夫） | 35歳以上 ただし被扶養配偶者は40歳と50歳の誕生日を迎える年度内に限ります | 健診費用（消費税含む）から19,440円を超える額 ※自己負担額は健診機関ごとに異なります |

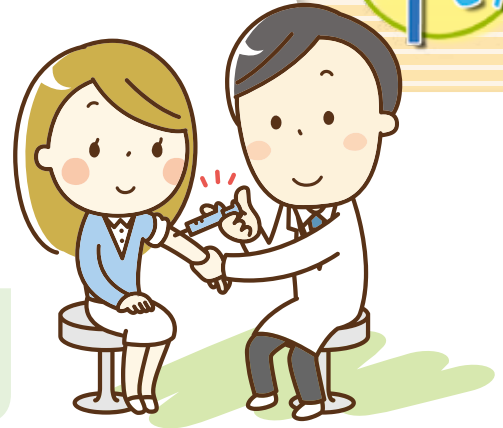
★詳細は当健保組合ホームページをご覧ください。

健保組合の
補助があつて
おトクです！



もし、自分で健診を受けようとしたら、数千円〜数万円を自分で負担しなければなりません。健保組合の健診なら、補助が受けられておトクに受診できます。
当健保組合では、とくにご家族（被扶養者）の健診の受診率向上に力を入れています。健保組合に加入しているメリットをぜひ活用してください。

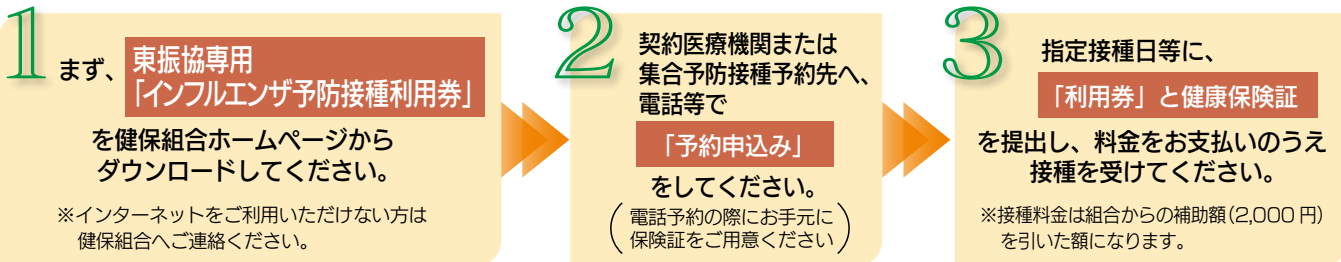
インフルエンザ予防接種を 受けましょう



インフルエンザ流行の季節がやってきます。
全国の契約医療機関や接種会場（集団接種）で、組合補助額 2,000 円を差引いた料金を予防接種を受けられます。高齢者の場合は合併症を予防する効果も報告されています。この機会にぜひご利用ください。

利用方法は

契約医療機関にて1人1回1,890円(税込・上限)の契約料金で受けられます。



★予防接種は、指定医療機関の院内接種（10月～1月）、または東振協の指定会場での集合接種（会場毎の指定期間）となります。

お問合せ

健保組合総務課 ☎ 03-3634-5151

契約医療機関、会場等の詳細は、**健保組合ホームページ (<http://kpk.or.jp/>)**に掲載しています。

インフルエンザにかかる要因

●接触感染

ウイルスのついたドアノブなどを触った手で、食事をしたり、目や鼻、口の粘膜を触る

●免疫力の低下やのどの乾燥

●飛沫感染

感染した人の咳やくしゃみのしぶき（飛沫）に含まれるウイルスを直接吸い込む



接種時期はいつ？

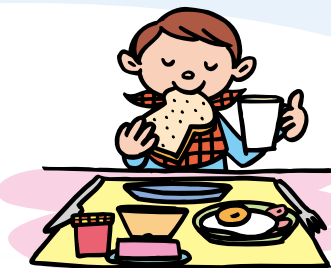
インフルエンザ予防接種の効果については、個人差はありますが、発症の減少化と感染後の重症化を減少する効果があり、接種後2週間から5カ月程度その効果が継続するといわれています。インフルエンザ流行のピークは、年によってずれがありますが、12月下旬から3月中旬にピークとなることが多くなっていますので、**遅くとも12月まで**に接種いただくことをおすすめします。

流行前の

インフルエンザ予防対策

●体の免疫力を高める

疲労やストレスはウイルスへの抵抗力を弱めるため、十分な睡眠とバランスのよい食事を心がけて免疫力を高めておく。



●インフルエンザワクチンを接種する

発症しても軽症化することができる。ワクチンの効果が現れるまでには2週間程度かかるため、早めにワクチン接種を終えておく。



第372回 理事会

- 【日 時】 平成30年6月26日(火)午後3時30分
 【場 所】 金属プレス会館 5階役員会議室
 【議決事項】 第1号議案：組合規約第4条別表の一部改正について
 第2号議案：第124回組合会の招集及び組合会に提出する議案について

第124回 組合会

- 【日 時】 平成30年7月18日(水)午後3時30分
 【場 所】 金属プレス会館 6階大会議室
 【議決事項】 第1号議案：平成29年度事業報告について
 第2号議案：平成29年度収入支出決算について
 第3号議案：平成29年度決算残金処分について
 第4号議案：不納欠損処分について



事業所の削除・変更

削除事業所

平成30年3月1日

- 株式会社 三恵社製作所
大田区大森西5-4-5

平成30年6月1日

- 有限会社 竹内精機製作所
品川区西中延3-3-4

平成30年4月20日

- 株式会社 長谷川プレス
荒川区町屋5-19-10

変更事業所

平成30年3月20日

- 東永工業 株式会社
新：品川区二葉2-25-10
旧：品川区二葉2-24-6

今年も「スキー場の割引リフト券」をご利用ください

今年も下記のスキー場の割引リフト券を配布する予定です。
 ご希望の方は、健保組合総務課までお電話ください。

受付開始 ▶ 平成30年11月1日(木)

対象施設

- 舞子スノーリゾート
- 石打丸山スキー場

割引料金

お申し込み時にご案内できる予定です。



お問合せは……

健保組合総務課 ☎ 03-3634-5151

FITNESS + WALK

カラダを鍛えると、
歩くことがもっと楽しくなる。
日常生活に気軽に
運動を取り入れること、
活動量を上げることのヒントが
ルネサンスにあります。

FUN+WALK

ルネサンスはFUN+WALK PROJECTを応援しています。
FUN+WALK PROJECTは、歩くことをもっと楽しく、楽しいことを
もっと健康的なものにするスポーツ庁の官民連携プロジェ
クトです。「歩く」を入口に、国民の健康増進を目指しています。



使いたい放題 **Monthly**

8,424 円/月
(税込)

月ごとに変更可能
(変更手数料なし)

1回ごとに **1Day**

1,620 円/回
(税込)

お得なキャンペーン実施中! 2018年 9/8(土) → 11/4(日)

Monthly コーポレート会員

入会時の
手数料

通常1,080円(税込)

0 円

レンタル用品

タオル(大小セット)・シューズ・
Tシャツ・ハーフパンツ
通常3,564円/月(税込)

最大2ヶ月間

0 円

※新規でMonthlyコーポレート会員にご入会いただいた方のみ。※レンタル用品のお取り扱いがない店舗もございます。

1Day コーポレート会員

レンタル用品

通常1,600円/回(税込)

入会当日

0 円

タオル(大小セット)・
シューズ・Tシャツ・
ハーフパンツ



※新規で1Dayコーポレート会員にご入会いただいた方のみ。※レンタル用品のお取り扱いがない店舗もございます。

事前にWEB入会登録
をしていただく必要があります。

WEB入会

ルネサンス 法人会員

検索

お近くのルネサンスで
ご登録ください。

ご入会に必要なもの

東京都金属プレス工業
健康保険組合
健康保険証

+

Monthly
コーポレート会員

月会費2ヶ月分

ご利用開始日(1日-8日-16日-23日)に
よって異なります。

ルネサンスカードの
口座設定がWEBで
完了していない方は
キャッシュカード + 通帳

※当日振込による振替での口座設定をご希望の方は不要。ATMでお振込、または、お申し込みの方
は、お振込の口座番号がわかるもの+通帳印刷もしくは金融機関キャッシュカードをお持ちください。

入会時の手数料 1,080円(税込)

● Monthlyコーポレート会員ご入会の方はルネサンスカード(イオンもしくはジャックス)の申し込みが必要です。(会費はルネサンスカードからの引き落としとなります。)
● お近くにルネサンス店舗施設がなく、提携施設のご利用のみをご希望の場合は、郵送にて法人会員登録及会員証発行のお手続きを受付いたします。郵送でのお申し込みは以下までお問い合わせください。

不明な点は、お電話ください

03-5600-5399 平日
10:00~17:30

※ご利用は15才以上の方に限らせていただきます。※以下の項目に該当する方の施設利用をお断り
することがあります。●医師等により、運動を禁じられている方 ●妊娠中の方 ●他人に感染する恐れ
のある疾病を有する方 ●酒気を帯びている方 ●刺青(タトゥー含む)のある方 ●ペット連れの方 ●暴力団
関係者 ●同社の会費規約にご同意いただけない方 ●その他会社が不適当と認めた方

毎月ペー
QRコード

